

## Basic Line, Kamerthermostaat S1, 24V NC

De Basic Line Kamerthermostaat S1 is een elektronische kamerthermostaat met een triac-uitgang die aangepast is voor vloerverwarmingsystemen. De thermostaat wordt in combinatie met elektrothermische actuatoren van het type normaal gesloten (NC) gebruikt.

S1: standaardthermostaat voor het regelen van de kamertemperatuur (artikelnr. 648308).

### Accessoires

- Externe Sensor S1 (optioneel)

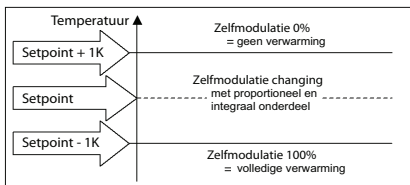
### Kenmerken

- Zelfmodulerende technologie met signaalpulsen voor optimale energie-efficiëntie.
- Discreet en zeer dun.
- Voor montage op muren of op elektrische installatiedozen.
- Aansluiting van externe temperatuursensoren is mogelijk
- Temperatuur kan middels een afzonderlijke timer (niet meegeleverd) worden verlaagd.
- Stille thermostaatfunctie.
- Eenvoudige functiecontrole via led.

### Functiebeschrijving

Om optimale energie-efficiëntie te realiseren, maakt de thermostaat gebruik van zelfmodulerende technologie. Hierbij worden signaalpulsen naar de klepactuator gestuurd. Deze technologie past de output van de vloerverwarming aan de ingestelde temperatuur aan. Als de kamertemperatuur de ingestelde temperatuur heeft bereikt, wordt de output verlaagd om een te hoge temperatuur te voorkomen. De thermostaat heeft een groene led die uitgaat wanneer de temperatuur hoger is dan de ingestelde temperatuur. Deze led dient tevens als referentiepunt voor de temperatuurschaal van de draaiknop.

### Temperatuurbereik voor zelfmodulatie



Temperatuurbereik voor zelfmodulatie, cyclustijd 10 min.

### Installatie

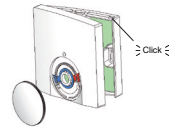
Houd rekening met het volgende bij het installeren:

- Montagehoogte circa 1,5 m boven de vloer.
- Installatie bij voorkeur op een binnenmuur.
- Zorg voor voldoende luchtcirculatie.
- Voorkom secundaire warmte van andere warmtebronnen, zoals zonlicht, verlichting etc.

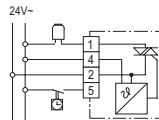


### Elektrische aansluiting

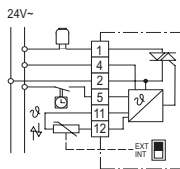
1. Verwijder de draaiknop.
2. Verwijder de afdekking door de kliksluiting aan de rechterbovenkant te openen.
3. Voer de elektrische installatie uit overeenkomstig het aansluitschema (zie hieronder, of de binnenkant van de afdekking). Let op! Indien de Basis Line Master aansluitunit - 24V NC wordt gebruikt, dient het aansluitschema voor het desbetreffende product te worden gevolgd.



Afdekking openen



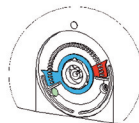
Basic Line kamerthermostaat S1



Basic Line kamerthermostaat S1 met mogelijkheid tot het aansluiten van de Basic Line externe sensor

### Instelbereik van de draaiknop beperken

Het instelbereik van de draaiknop kan worden beperkt. Beweeg hiervoor de twee schijven die zich onder de draaiknop bevinden (zie onderstaande afbeelding).



## Basic Line Externe sensor S1 aansluiten

De Basic Line Externe sensor S1 wordt in combinatie met Basic Line Kamervermoostaat S1 gebruikt om de vloerthermostaat te regelen. Sluit de sensor als volgt aan:

1. Sluit de externe sensor aan op terminals 11 en 12 in de thermostaat (zie aansluitschema).
2. Zet de DIL-schakelaar op de printplaat van INT op EXT (externe sensor).
3. Indien nodig, kan de externe sensor tot max. 50 m worden verlengd. De verlengkabel moet ten minste hetzelfde (of groter) kabeloppervlak hebben als de sensorkabel. Let op! Niet parallel leggen aan de voedingskabel.

Foutindicatie: Als de led knippert, is de verbinding met de externe sensor verbroken, bijv. door een kabelbreuk.

## Plaats de externe sensor als volgt:

## Inbrengen in beton

Doe de sensor in een leiding op ongeveer 2 meter afstand van de muur voordat hij in beton wordt ingebracht. Zorg ervoor dat de leiding wordt geplaatst op een punt dat representatief is voor de te regelen ruimte. Het einde van de sensor moet zich tussen twee vloerverwarmingsbuizen bevinden. Maak het uiteinde van de leiding dicht met tape of iets dergelijks, zodat er geen beton in kan komen. Probeer de leiding zo hoog mogelijk te plaatsen, aangezien de temperatuur van het vloeroppervlak zo beter kan worden geregeld. De externe sensor wordt in de leiding gedaan voordat het beton wordt gestort en zoals hierboven beschreven op de kamervermoostaat aangesloten.

## Technische gegevens

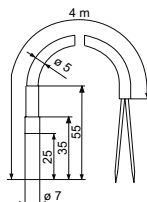
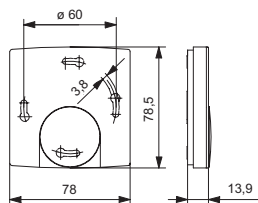
Voltage 24 V AC (20...30 V, 50...60Hz) NC spanningsloos gesloten
Schakelvermogen max. 15 W (625 mA)
Max. vijf thermomoteren 24V NC's per kamervermoostaat
Temperatuurbereik 5-35 °C
Input voor temperatuurverlaging -3K
Cyclustijd voor zelfmodulatie 10 min.
Bereik voor zelfmodulatie 2K
Kleur, wit gepolijst RAL 9010
Beschermingsklasse III
Beschermingsklasse IP30
Opslagtemperatuur -20 tot +70 °C
Relatieve luchtvochtigheid (opslag) 95%, niet-condenserend
Bedrijfstemperatuur 0 tot +40 °C
Externe sensor, lengte 4 m, type NTC 47kΩ (optioneel)
Met aangesloten sensor, ingebouwde temp.beperking tot 42 °C

## Plaats de externe sensor als volgt:

## Inbrengen in beton

Doe de sensor in een leiding op ongeveer 2 meter afstand van de muur voordat hij in beton wordt ingebracht. Zorg ervoor dat de leiding wordt geplaatst op een punt dat representatief is voor de te regelen ruimte. Het einde van de sensor moet zich tussen twee vloerverwarmingsbuizen bevinden. Maak het uiteinde van de leiding dicht met tape of iets dergelijks, zodat er geen beton in kan komen. Probeer de leiding zo hoog mogelijk te plaatsen, aangezien de temperatuur van het vloeroppervlak zo beter kan worden geregeld. De externe sensor wordt in de leiding gedaan voordat het beton wordt gestort en zoals hierboven beschreven op de kamervermoostaat aangesloten.

## Afmetingen



Onlangs het feit dat Robot Vloerverwarming b.v. deze instructies met de meeste zorg heeft samengesteld, kan zij nimmer aansprakelijk worden gesteld voor (gevolg)schade op basis van deze verstrekte informatie. Zet- en drukfouten voorbehouden.